

**ПРЕДЛОЖЕНИЯ И РЕКОМЕНДАЦИИ  
ПО АРХИТЕКТУРНОМУ КОДУ ДЛЯ  
ТУРИСТИЧЕСКОГО ЦЕНТРА  
ГОРОДСКОГО ПОСЕЛЕНИЯ  
«ГОРОД БЕЛОЗЕРСК»**

**СОДЕРЖАНИЕ**

1. Вводная часть
3. Способы создания атмосферы исторического города
4. Существующие проблемы размещения рекламных и информационных вывесок на фасадах зданий города Белозерска
3. Типологическая классификация объёмно-пространственной композиции фасадов
6. Определение “зелёных зон” для размещения вывесок
8. Правила оформления настенных вывесок на фасадах зданий
9. Требования к разным типам настенных вывесок
10. Рекомендации по типографике

## ВВОДНАЯ ЧАСТЬ

Правила размещения вывесок предназначены для отображения и объяснения системного размещения вывесок в общественных пространствах - городских улицах и формирующих их зданиях.

Система размещения включает организацию вывесок в едином визуальном оформлении, что позволит достичь более внимательного отношения к общественным пространствам и архитектуре города.

Данные правила описывают разрешенные и запрещенные к размещению вывески на фасадах жилых и нежилых зданий на территориях городов.

Границы территории исследования застройки города определялись на основе анализа туристических маршрутов. Эта территория является центром исторического поселения федерального значения город Белозерск, включает в себя объекты культурного наследия, исторически ценную градоформирующую и рядовую (фоновую) застройку.

Правила разработаны для организаций и индивидуальных предпринимателей, заинтересованных в размещении вывесок, табличек, а также для администрации города с целью оценки качества размещаемых вывесок.

Для организаций и индивидуальных предпринимателей правила дают возможность эффективного использования вывесок, не оказывающих негативного влияния на уровень качества городской среды.

Для снижения риска негативного влияния, а также гибкости в выборе вывески были отображены следующие параметры: размеры, места размещения, виды конструкций, а также их варианты исполнения.

Территория, для которой разрабатывается туристический код, является зоной строгой регламентации. Для неё характерно наличие ценных в архитектурно-художественном отношении зданий и сооружений. При этом многочисленные, хаотично расположенные, разномастные указатели и таблички на фасадах создают «визуальный шум» и портят восприятие исторической среды. Приоритетом введения архитектурного кода являются уход от обилия назойливой рекламы и выявление ценности архитектурных объектов, панорам и видов, ради которых туристы стремятся в город Белозерск.

# СПОСОБЫ СОЗДАНИЯ АТМОСФЕРЫ ИСТОРИЧЕСКОГО ГОРОДА

## Предметное наполнение среды

Атмосферу историчности, привлекающую туристов в древний Белозерск, создаёт предметное наполнение среды, в которое входят традиционные малые архитектурные формы, уличная мебель (скамьи), урны, фонари, качели, мощение улиц, ограды, настенные вывески и т.п.

### Малые архитектурные формы

#### Ограда

Рекомендуется устройство деревянных оград и полисадников.



#### Мощение

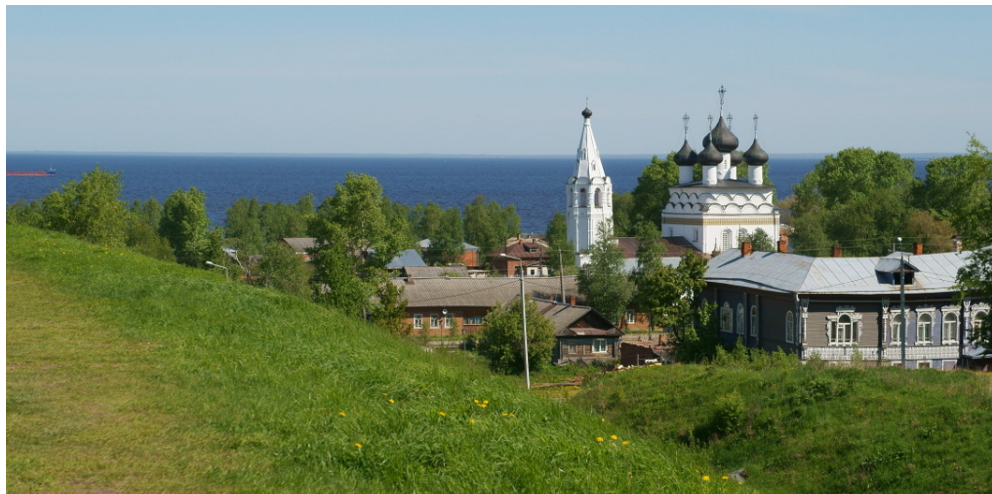
Рекомендуется использовать деревянные мостки, булыжные мостовые и мощение естественными материалами



# СПОСОБЫ СОЗДАНИЯ АТМОСФЕРЫ ИСТОРИЧЕСКОГО ГОРОДА

## Озеленение

Озеленение играет важную роль в создании атмосферы города. Значительную часть общественных пространств Белозерска занимают вал и сады. Вал является, своего рода, зелёным ядром города. На улицах растут многочисленные деревья и кустарники. В совокупности озеленение Белозерска формирует аутентичную, экологичную среду города.



Но в то же время озеленение может нарушить восприятие среды и архитектурного наследия, в частности. Поэтому был сформирован ряд рекомендаций для контроля озеленения в городе:

1. недопустимость экранирования высокоствольной растительностью исторических панорам;
2. санитарная рубка деревьев, регламент допустимой высоты кустарников;
3. расположение деревьев на расстоянии от здания не меньше 5 м.

## Инфографика на фасадах зданий

Под инфографикой на фасадах зданий подразумеваются информационные и рекламные вывески.

Избыточная информация, которая в основном имеет рекламное содержание, воспринимается людьми как назойливая и агрессивная. Люди вынуждены избегать подобных мест. Появляясь там при необходимости, они стараются максимально быстро их покинуть.

Поэтому на сегодняшний день необходимо регламентирование рекламных вывесок по размеру, по расположению на фасадах зданий, по виду размещаемой информации, по шрифту, по колористическому решению. А также необходимо разграничение информации и рекламы.

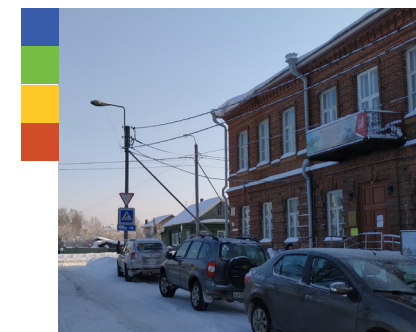
# СУЩЕСТВУЮЩИЕ ПРОБЛЕМЫ РЕКЛАМНЫХ И ИНФОРМАЦИОННЫХ ВЫВЕСОК НА ФАСАДАХ ЗДАНИЙ

Территория, для которой разрабатывается туристический код, является зоной строгой регламентации. Для неё характерно наличие ценных в архитектурно-художественном отношении зданий и сооружений. При этом многочисленные, хаотично расположенные, разномастные указатели и таблички на фасадах создают «визуальный шум» и портят восприятие исторической среды. В приоритете должно быть не обилие назойливой рекламы, а выявление ценности архитектурных объектов, панорам и видов, ради которых туристы стремятся в город Белозерск.

## ПРОБЛЕМЫ:

1. Огромные вывески, занимающие большую площадь фасада. Человеку комфортнее находиться в пространстве, соразмерном с ним.
2. Несочетающиеся между собой вывески по стилю, масштабу
3. Многочисленные вывески на ограниченной площади
4. Хаотичное размещение
5. Вывески из баннерного полотна
6. Глухие витрины и окна
7. Неухаженный вид информационных конструкций

## ФОТОФИКСАЦИЯ





# ОПРЕДЕЛЕНИЕ ЗЕЛЁНЫХ ЗОН ДЛЯ ВЫВЕСОК НА ФАСАДАХ ЗДАНИЯ

Допустимый вид рекламных и информационных вывесок:

**ВЫВЕСКА**

Плоская вывеска и вывеска из отдельно стоящих букв на плоской подложке / без подложки

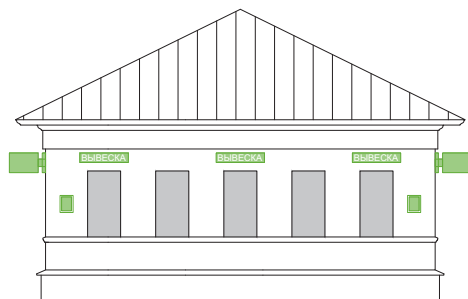


Панель-кронштейны



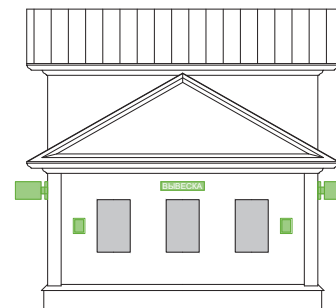
Информационные таблички

Т. 1.1. Каменное/деревянное одноэтажное здание с вальмовой/скатной крышей в 4-7 оконных осей



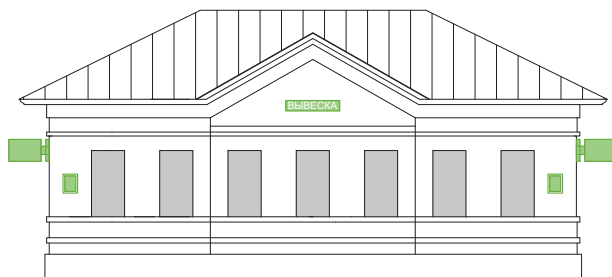
Преимущественно здания данного типа являются в большинстве своём жилыми домами.

Т. 1.2. Деревянное одноэтажное здание со скатной крышей с мезонином



Преимущественно здания данного типа являются в большинстве своём жилыми домами, иногда - музеями.

Т. 1.3. Каменное одноэтажное здание с вальмовой крышей с фронтоном



Здания данного типа используются музеями и культурными центрами.

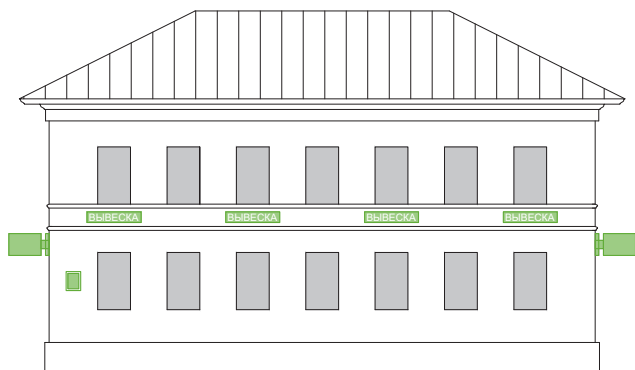
Т. 1.4. Каменное одноэтажное здание торговых рядов с вальмовой крышей



Функциональное наполнение зданий данного типа - торговля.

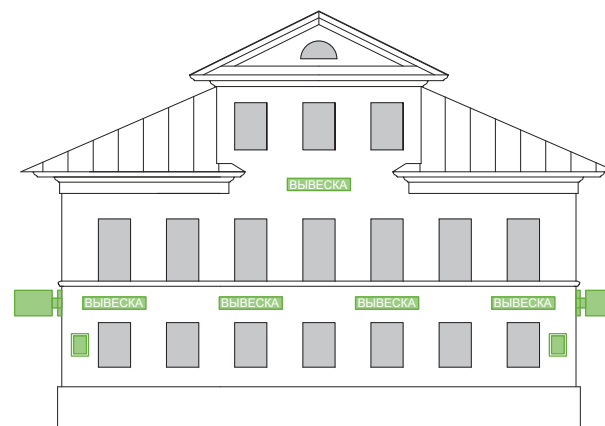
# ОПРЕДЕЛЕНИЕ ЗЕЛЁНЫХ ЗОН ДЛЯ ВЫВЕСОК НА ФАСАДАХ ЗДАНИЯ

Т 2.1. Каменное/деревянное двухэтажное здание с вальмовой крышей в 5-9 оконных осей



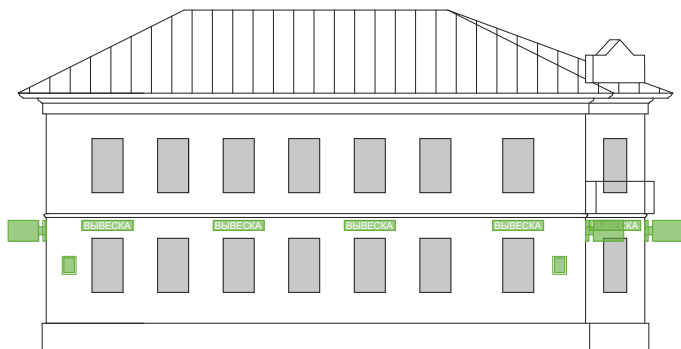
Функциональное наполнение зданий данного типа - магазины, жилые дома, музеи и административные учреждения.

Т. 2.2. Каменное/деревянное двухэтажное здание с мезонином в 7 окон



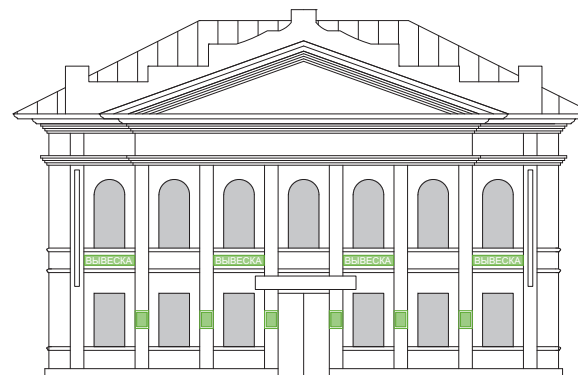
Функциональное наполнение зданий данного типа - магазины, жилые дома, музеи и административные учреждения.

Т. 2.3. Каменное двухэтажное угловое здание со скошенным углом и вальмовой крышей



Функциональное наполнение зданий данного типа - музеи.

Т. 2.4. Каменное одноэтажное здание торговых рядов с вальмовой крышей



Функциональное наполнение зданий данного типа - дом культуры.



# ПРАВИЛА ОФОРМЛЕНИЯ НАСТЕННЫХ ВЫВЕСОК НА ФАСАДАХ ЗДАНИЙ

## Размещение настенных вывесок:

1. настенные вывески располагаются параллельно или перпендикулярно поверхности фасадов, в разрешенных для их установки «зеленых зонах»;
2. при размещении на одном фасаде одновременно вывесок нескольких организаций, вывески размещаются в один высотный ряд на единой горизонтальной линии (на одном уровне, высоте) и одной плоскости относительно поверхности фасада, на котором они размещены;
3. допускается размещение вывесок (табличек) на плоских участках фасада, свободных от архитектурных элементов. Нельзя размещать глухие вывески на оградах и перилах лестниц, в оконных проемах, балконных ограждениях;
4. не разрешаются крышные установки;
5. все вывески должны сочетаться друг с другом и гармонировать с цветом фасада.

## Информация, размещаемая на вывесках:

1. сведения о профиле деятельности организации, индивидуального предпринимателя и (или) виде реализуемых ими товаров, оказываемых услуг и (или) их наименование (фирменное наименование, коммерческое обозначение, изображение товарного знака, знака обслуживания) в целях извещения неопределенного круга лиц о фактическом местоположении (месте осуществления деятельности) данной организации, индивидуального предпринимателя;
2. сведения, размещаемые в случаях, предусмотренных Законом Российской Федерации от 7 февраля 1992 г. N 2300-1 «О защите прав потребителей».

## Объекты культурного наследия:

Если здание входит в перечень объектов культурного наследия, вывеска должна быть выполнена объемными буквами без использования непрозрачной основы для крепления отдельных элементов вывески, выделяющихся на фасаде здания и сооружения (в этом случае необходимо дополнительно согласовывать дизайн-проект вывески в Комитете охраны объектов культурного наследия Вологодской области).

# ПРАВИЛА ОФОРМЛЕНИЯ НАСТЕННЫХ ВЫВЕСОК НА ФАСАДАХ ЗДАНИЙ

## Материалы

### Рекомендуется:

наиболее предпочтительными материалами являются металл, дерево, пластик и стекло.

### Не рекомендуется для исторического центра:

использовать виниловые/баннерные ткани.

## Цветовые сочетания

Рекомендуется разработка общего цветового решения основы для всех информационных конструкций, размещаемых на фасаде одного здания, сооружения.

### Рекомендуется для исторического центра:

- использовать монохромные вывески в сдержанных тонах (ощущение патины времени);
- использовать черно-белые вывески;
- создавать сочетание по цветам и стилю всех вывесок, расположенных на фасаде;
- создавать цветовое сочетание цвета фасада и вывесок;
- расположением вывески подчеркивать красоту сооружения.

### Не рекомендуется:

- использовать яркие и максимально контрастные цветовые сочетания.

## Основные требования к тексту:

- читабельность / различимость;
- заметность;
- лаконичность / разумная достаточность;
- гармоничность;
- «не навреди»;
- толерантность.

## Подсветка

Не допускается использование мигающей подсветки, лайтбоксов, медиа вывесок (бегущих строк, экранов и ЖК-дисплеев) для динамического отображения информации, бегущую строку или экран при этом можно разместить в витрине.

Свет и подсветка вывесок должна быть приятна для глаз (неяркий белый, желтый, голубой и тд.).

# ТРЕБОВАНИЯ К РАЗНЫМ ТИПАМ НАСТЕННЫХ ВЫВЕСОК

## Вывески из отдельно стоящих букв на плоской подложке / без подложки

Общая длина настенной информационной конструкции не может превышать 70 % длины фасада в пределах помещений, занимаемых одним заинтересованным лицом. Высота настенных и отнесенных информационных конструкций не должна превышать 0,5 м.



ВЫВЕСКА БЕЗ ПОДЛОЖКИ

Наиболее предпочтительный вариант разрешенных вывесок. Надписи состоят из отдельных объемных букв и монтируются на плоскость фасада как отдельные элементы.

Разрешенные размеры:  
 $a \leq 60$  мм.;  
 $b \leq 500$  мм.;  $c \leq 6$  м.;  
Отступ от фасада  $\leq 50$  мм.



ОТДЕЛЬНО СТОЯЩИЕ БУКВЫ И ЗНАКИ НА ПОДЛОЖКЕ

Буквы на подложке могут быть любыми — плоскими (при условии, что они закреплены на расстоянии от подложки) или объемными, прорезными (заглубленными), световыми или несветовыми. Световые буквы на подложке могут быть с внутренним или контражурным подсветом. Сама подложка излучать свет не должна. Приоритетным является использование прозрачной основы/подложки. Непрозрачная основа информационной конструкции данного вида должна быть выполнена в цвет фасада здания.

Разрешенные размеры:

$a \leq 60$  мм.,  $a1 \leq 60$  мм.,  $b \leq 500$  мм.,  $c \leq 6$  м.



ПАНЕЛЬНАЯ ВЫВЕСКА

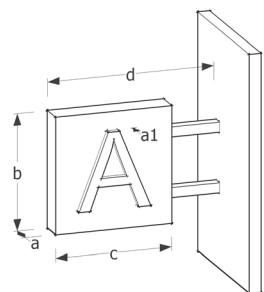
В виде настенной панельной конструкции, буквы и знаки не имеют собственного объема. Изображение нанесено на основание вывески из листового материала с помощью печати или аппликации. Толщина вывески обусловлена толщиной выбранного материала.

Разрешенные размеры:  
 $a \leq 60$  мм.,  
 $b \leq 500$  мм.,  
 $c \leq 6$  м.

# ТРЕБОВАНИЯ К РАЗНЫМ ТИПАМ НАСТЕННЫХ ВЫВЕСОК

## Панель-кронштейны

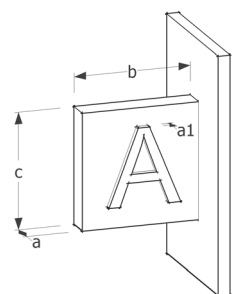
Разрешена подсветка и фона, и информации, рекомендуется использовать светодиоды, как наиболее энергоэффективные и долговечные, в соответствии с представленными выше правилами оформления настенных вывесок. Для изготовления надписей рекомендуется использовать цельные материалы. К каждый из элементов вывески (подложка, информация) должен быть выполнен в едином цвете. Высота панелей-кронштейнов совпадает с высотой подложки вывесок. Вывески на кронштейнах гораздо меньше закрывают архитектуру здания, что делает городскую среду привлекательнее.



КРЕПЛЕНИЕ  
КРОНШТЕЙНАМИ НА  
РАССТОЯНИИ ОТ СТЕНЫ

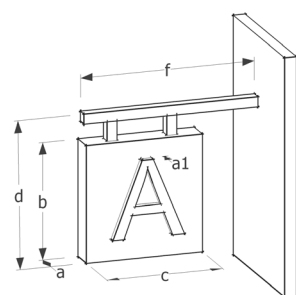
Данный вид крепления располагается в границах “зеленой зоны”, между фасадом и панель-кронштейном. Дистанционные держатели должны быть выполнены в едином цвете, черный является наиболее предпочтительным.

Разрешенные  
размеры:  
 $a \leq 120$  мм,  
 $a1 \leq 60$  мм.,  
 $b \leq 500$  мм.,  
 $c \leq 500$  мм.,  
 $d \leq 600$  мм.,  
 $f \leq 600$  мм.,  
 $g \leq 300$  мм.

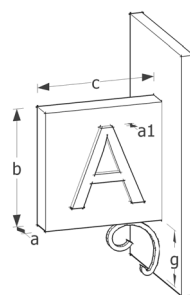


НЕВИДИМОЕ КРЕПЛЕНИЕ  
ВПЛОТНУЮ К СТЕНЕ

Невидимое крепление позволяет скрыть несущие конструкции панель-кронштейнов и достигнуть плотного прилегания к фасаду. При данном виде крепления размещаемая информация занимает максимально возможную площадь.



ПОДВЕСНОЕ КРЕПЛЕНИЕ  
НА РАССТОЯНИИ ОТ  
СТЕНЫ



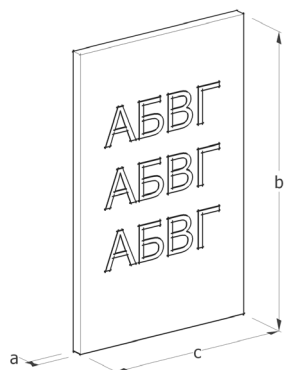
КРЕПЛЕНИЕ СНИЗУ

Подвесное крепление располагается в зеленой зоне, перпендикулярно фасаду над панель-кронштейном. Данный вид крепления должен быть выполнен в едином цвете, черный является наиболее предпочтительным.

# ТРЕБОВАНИЯ К РАЗНЫМ ТИПАМ НАСТЕННЫХ ВЫВЕСОК

## Информационные таблички

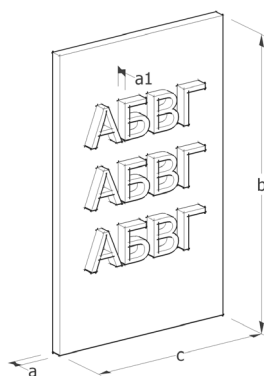
На табличках-общих указателях рекомендуется размещение логотипов и наименований компаний, знаки навигации. Данный вид конструкции следует размещать возле дворовых арок, либо перед входом в многоквартирные дома для поэтажной навигации. Рекомендуется разработка общего цветового решения основы для всех информационных конструкций данного вида, размещаемых на фасаде одного здания, сооружения. Рекомендуется разработка общего цветового решения основы для всех информационных конструкций данного вида, размещаемых на фасаде одного здания, сооружения. Информационные конструкции данного вида выполняются на твердой основе. Табличка монтируется вплотную к фасаду, ее глубина не должна превышать 30 мм.



ПЛОСКАЯ ПАНЕЛЬНАЯ  
ТАБЛИЧКА

Наиболее предпочтительными материалами для этого варианта исполнения являются металл, пластик и стекло. Каждый из элементов вывески (подложка, информация) должен быть выполнен в едином цвете.

Разрешенные размеры:  
 $a \leq 30$  мм.,  
 $a1 \leq 30$  мм.,  
 $b \leq 800$  мм.,  
 $c \leq 500$  мм.



ОТДЕЛЬНО СТОЯЩИЕ  
БУКВЫ И ЗНАКИ НА  
ПОДЛОЖКЕ

Для изготовления надписей рекомендуется использовать цельные материалы. Для изготовления надписей рекомендуется использовать цельные материалы. Каждый из элементов вывески (подложка, информация) должен быть выполнен в едином цвете.

## РЕКОМЕНДАЦИИ ПО ТИПОГРАФИКЕ

### 1 вариант Основной шрифт

Шрифт без засечек.  
Предлагается  
использовать  
стилизованный  
кириллический  
шрифт

SPSL-New-  
Cyrillic  
Вывеска

Regular

ПРОПИСНЫЕ  
Строчные

Рекомендуется использовать начертания - regular.  
Прописные буквы рекомендуется набирать с  
разрядкой. Надписи, набранные строчными  
буквами, рекомендуется начинать с заглавной буквы.

### 2 вариант

Предлагается  
использовать  
стилизованный  
рукописный шрифт

mr-Hamilton  
Вывеска

Regular

ПРОПИСНЫЕ  
Строчные

Рекомендуется использовать начертания - regular.  
Прописные буквы рекомендуется набирать с  
разрядкой. Надписи, набранные строчными  
буквами, рекомендуется начинать с заглавной буквы.

### 3 вариант

Шрифт без засечек.  
Предлагается  
использовать на  
табличках, там где  
название улицы  
имеет советскую  
этимологию,  
например, “ул.  
Фрунзе” и т.д.

Century  
Gothic  
Вывеска

Regular

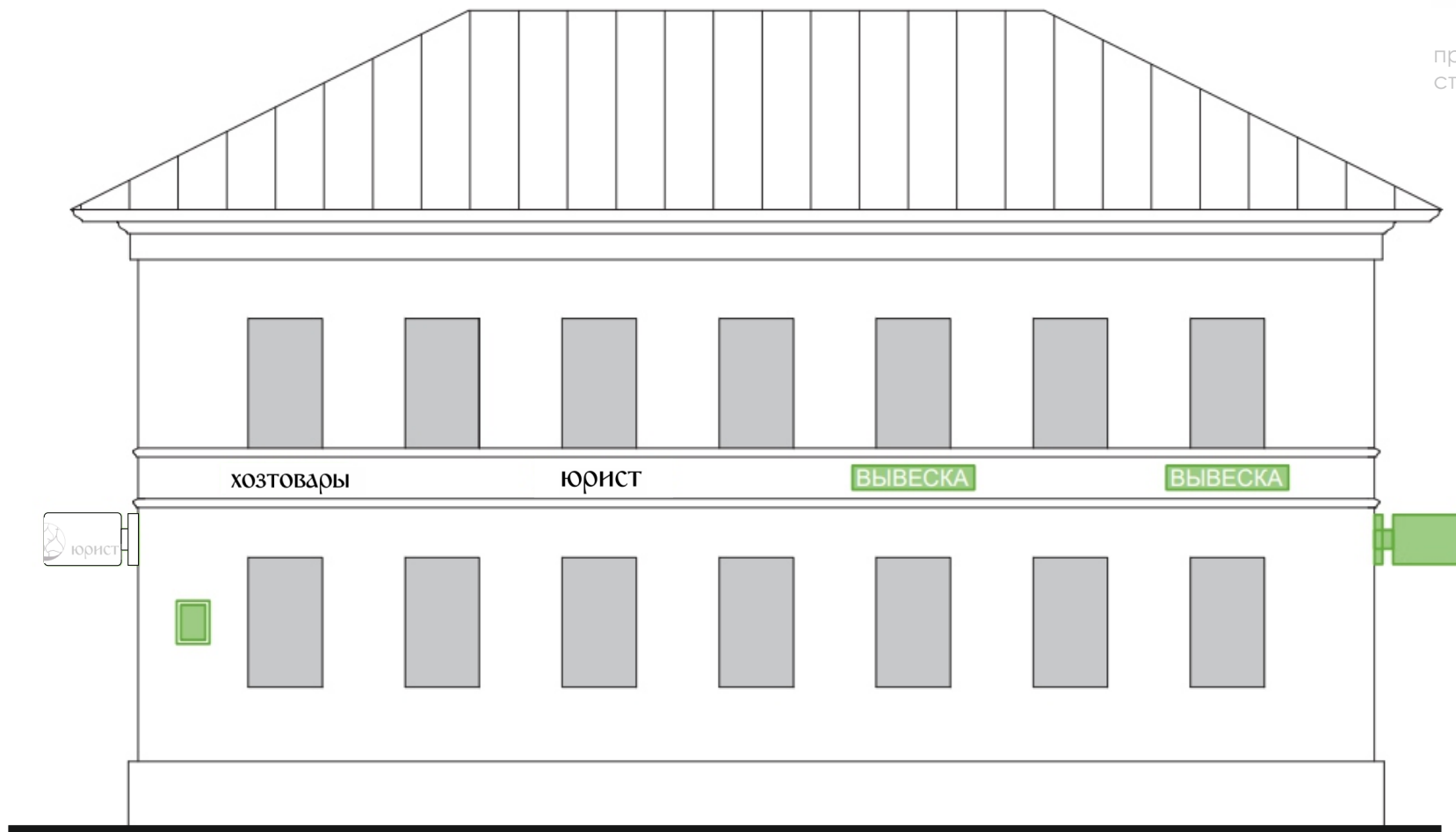
ПРОПИСНЫЕ  
Строчные

Рекомендуется использовать начертания - regular  
и bold. Прописные буквы рекомендуется набирать  
с разрядкой. Надписи, набранные строчными  
буквами, рекомендуется начинать с заглавной буквы.

SPSL-New-Cyrillic

# ХОЗТОВАРЫ МАГНИТ ЮРИСТ

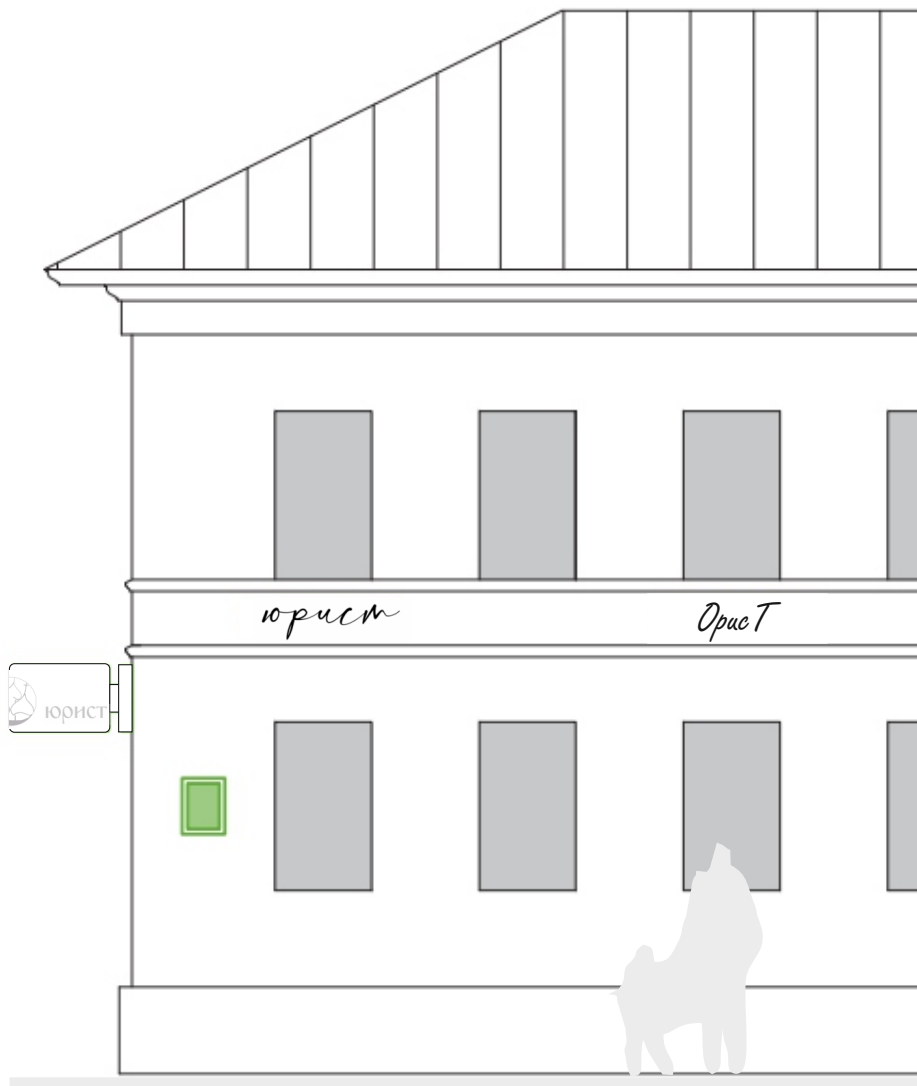
предлагается использовать  
стилизованный кириллический шрифт



19stv mr\_HamiltoneG

юрист  
ОрисТ

В знак уважения к большому количеству поэтов в Белозерске - предлагается использовать стилизованный рукописный шрифт





# ХОЗТОВАРЫ

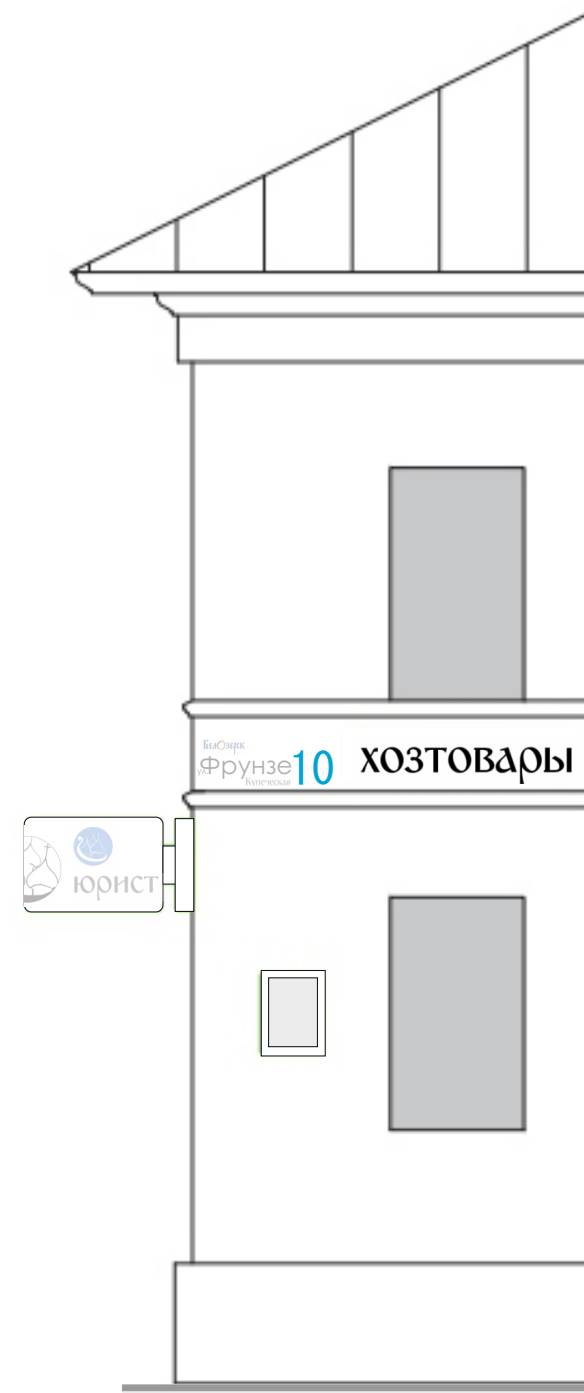
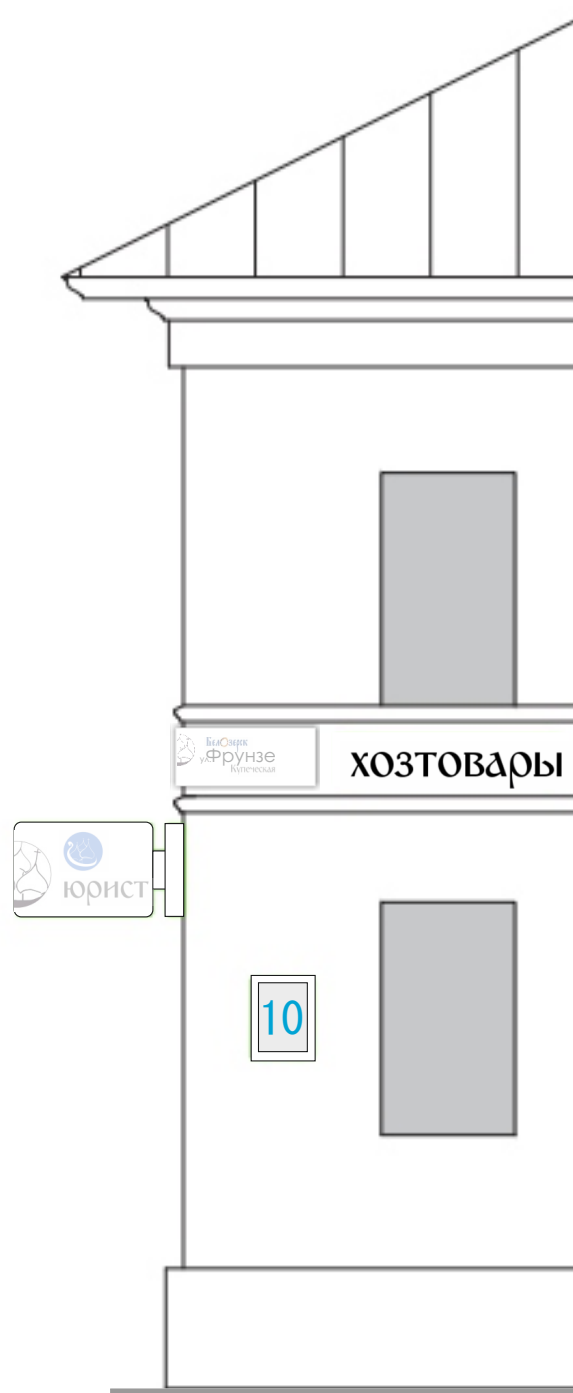
# ХОЗТОВАРЫ

Можно использовать вывеску без подложки  
Вывеску на белой подложке  
(с буквами светло-серого тона).  
При цвете фасада отличного от белого  
допускается использовать вывеску без подложки,  
а также вывеску на подложке из матового стекла.



Орас Т

Таблички с названиями улиц и номерами домов могут выполняться на белой подложке или без подложки. Наряду с новым названием Ул указывается и историческое.



Было



Стало



Обратите внимание, логотип уменьшается, становится бесцветным и линейным.

ЛОГО В ЛИНИЯХ



ЛОГО В ОТТЕНКАХ СЕРОГО

