

2023

ИНВЕСТИЦИОННЫЙ ПАСПОРТ
БЕЛОЗЕРСКОГО
МУНИЦИПАЛЬНОГО
ОКРУГА





СОЛОВЬЕВ
ДЕНИС
АЛЕКСАНДРОВИЧ

Глава Белозерского
муниципального
округа

ДОРОГИЕ ДРУЗЬЯ!



Белозерский округ – территория богатая историческим и культурным наследием, с высоким экологическим и ресурсным потенциалом, обладающая возможностями для дальнейшего экономического и социального развития.

Одним из основных показателей качества инвестиционной политики в муниципальном образовании является объем инвестиций в основной капитал. За последние 5 лет в экономику округа по крупным и средним предприятиям привлечено свыше 3,6 млрд. рублей. На территории Белозерского округа успешно реализованы инвестиционные проекты в сфере лесного комплекса, в стадии реализации находятся инвестиционные проекты в сферах осуществления индустриальной аквакультуры, туризма.

Белозерский округ открыт для новых проектов в различных сферах бизнеса. Наша задача - создание территории муниципального округа, как максимально удобной для размещения инвестиций.

Приглашаем заинтересованных лиц к взаимовыгодному сотрудничеству!



СОДЕРЖАНИЕ

4. Характеристика округа
5. Белозерский округ: экономика
6. Направления развития
8. Лесопромышленный комплекс
12. Агропромышленный комплекс
14. Туризм
18. Инвестиционная политика
20. Работа с инвестором
23. Белозерский округ сегодня
24. География и климат
26. Население
28. Здравоохранение
28. Образование
30. Физкультура и спорт
31. Молодежная политика

ХАРАКТЕРИСТИКА ОКРУГА

Белозерский муниципальный округ расположен в северо-западной части Вологодской области. Он находится в 216 км от столицы региона города Вологды и в 116 км от промышленного центра – города Череповца. Административный центр округа – город Белозерск.

Белозерск – один из древнейших городов Русского Севера.



Впервые город Белозеро упоминается в «Повести временных лет» в 862 году в связи с призывом на Русь варягов. По летописному свидетельству, на Белоозеро сел княжить младший брат Рюрика – князь Синеус.



Общая площадь округа 5,4 тысяч квадратных километров



Белозерский муниципальный округ – округ с развитой сферой лесопромышленного комплекса, богатый природными ресурсами, один из самых интересных туристских мест области. Он представляет собой уникальное историческое место с сохранением культурных и исторических памятников, а также с красивейшей природой и ландшафтом.



БЕЛОЗЕРСКИЙ
ОКРУГ:
ЭКОНОМИКА

3 СТОРОНЫ ЭКОНОМИКИ:

Производством сельскохозяйственной продукции в округе занимаются СХА (колхоз) «Рассвет», ООО «Фермерское хозяйство Липин Бор» КФХ. Основным видом продукции является молоко, сопутствующим видом продукции – мясо крупного рогатого скота. Растениеводство в значительной мере подчинено потребностям животноводства - это выращивание зерновых культур и многолетних трав для обеспечения имеющегося поголовья скота кормами. Также на территории округа зарегистрировано 3 К(Ф)Х); 3215 личных подсобных хозяйств, занимающихся в основном производством картофеля и овощей.

В 2022 году общая посевная площадь в сельхозорганизациях составила 2537 га, в том числе: под зерновыми – 500 га (25%), многолетними травами – 2032 га (74,76 %), картофелем – 5 га (0,30%).

Заготовлено 1348 тонн кормовых единиц травяных кормов. На одну условную голову крупного рогатого скота, на зимний период, заготовлено 33 центнера кормовых единиц (без учета зернофуража).

АГРОПРОМЫШЛЕННЫЙ КОМПЛЕКС

ЦЕЛЬ: Развитие рыбохозяйственного комплекса, привлечение инвесторов для реализации инвестиционных проектов в сфере сельского хозяйства.

Белозерский округ располагает значительными ресурсами сельскохозяйственных земель, пригодных для развития животноводства и растениеводства, что создает инвестиционную привлекательность для потенциальных инвесторов.

Лесопромышленный комплекс является ключевым в экономике Белозерского муниципального округа.

Лесной фонд представлен смешанными хвойно-лиственными насаждениями. Общая площадь лесного фонда по Белозерскому округу составляет 452,5 тыс. гектаров с запасом древесины 61,4 млн. кубм. Ежегодно здесь может заготавливаться 1,1 млн. кубометров. Имеющийся лесосырьевой потенциал позволил сформировать в округе многопрофильный лесопромышленный комплекс, который включает весь спектр производственных предприятий – от лесозаготовки до глубокой переработки. Предприятия лесного комплекса являются крупными налогоплательщиками в бюджет округа.

Наиболее значимыми предприятиями лесного комплекса являются АО «Белозерский леспромхоз», ООО «Белозерсклес».

ЛЕСОПРОМЫШЛЕННЫЙ КОМПЛЕКС

ЦЕЛЬ: Дальнейшее совершенствование производственных процессов в лесо-промышленном комплексе за счет реализации инвестиционных проектов, увеличение объема инвестиций, создание новых рабочих мест

ТУРИЗМ

ЦЕЛЬ: Дальнейшее развитие туристического потенциала, привлечение инвестиций в туристскую инфраструктуру и объекты гостевого сервиса.

Белозерский муниципальный округ обладает большим потенциалом в развитии туризма: культурно-познавательного, событийного, водного, деревенского, экологического, приключенческого. Это один из самых интересных туристских округов области. Он представляет собой уникальное историческое место с сохранением культурных и исторических памятников, а также с красивейшей природой и ландшафтом.

Перспективным направлением развития округа является деревенский (сельский) туризм, предполагающий увеличение доходной части бюджетов, дающий дополнительные стимулы для закрепления местного населения на селе, повышение самостоятельной занятости населения.



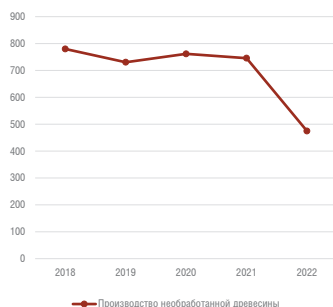
ЛЕСОПРОМЫШЛЕННЫЙ КОМПЛЕКС

Лесопромышленный комплекс является ключевым в экономике Белозерского муниципального округа.



ОБЩАЯ ПЛОЩАДЬ ЛЕСНОГО ФОНДА ПО БЕЛОЗЕРСКОМУ РАЙОНУ СОСТАВЛЯЕТ 452,5 ТЫС. ГЕКТАРОВ С ЗАПАСОМ ДРЕВЕСИНЫ 61,4 МЛН. КБМ., ИЗ НИХ ХВОЙНЫХ 31,6 МЛН. КБМ.

ПРОИЗВОДСТВО
НЕОБРАБОТАННОЙ
ДРЕВЕСИНЫ



ПРЕДПРИЯТИЕ АРЕНДУЕТ
БОЛЕЕ 240 ТЫС. ГА ЛЕСА



В ЛЕСПРОМХОЗЕ ТРУДОУСТРОЕНО
БОЛЕЕ 500 ЧЕЛОВЕК.

Доминирующей отраслью экономики округа является лесная и деревообрабатывающая промышленность.

Имеющийся лесосырьевой потенциал позволил сформировать в округе многопрофильный лесопромышленный комплекс, который включает весь спектр производственных предприятий – от лесозаготовки до глубокой переработки. Предприятия лесного комплекса являются крупными налогоплательщиками в бюджет округа.

Наиболее значимыми предприятиями лесного комплекса являются АО «Белозерский леспромхоз», ООО «Белозерсклес», которые прошли международную сертификацию FSC, означающую бережное отношение к лесным ресурсам.

АО «Белозерский леспромхоз» — крупнейшее предприятие в составе холдинга «Череповецлес».

На базе АО «Белозерского ЛПХ» действует современный лесопильный завод, выпускающий в год свыше 100 тысяч кубометров пиломатериалов хвойных пород и около 30 тысяч тонн пеллетов. Предприятие ведет активную социальную политику в округе: строит жилье для сотрудников предприятия, строит и ремонтирует дороги.



АО «Белозерского ЛПХ» неоднократно являлось одним из победителей областного конкурса «Инвестор региона» в номинации «За реализацию лучшего инвестиционного проекта в сфере лесного комплекса».

ООО «Белозерсклес» — предприятие в составе холдинга «Череповецлес».

На базе ООО «Белозерсклес» действует современный лесопильный завод в д.Верегонце Глушковского сельского поселения с проектной мощностью свыше 90 тыс. кубм пиломатериалов хвойных пород в год.

За реализацию инвестиционного проекта по строительству лесопильного завода в 2019 году первое место областного конкурса «Инвестор региона» в номинации «Лучший инвестиционный проект в сфере лесного комплекса» присуждено лесозаготовительному предприятию «Белозерсклес». На предприятии трудоустроено более 300 человек.



Ежегодно АО «Белозерский леспромхоз» и ООО «Белозерсклес» наращивают объемы производства, при этом неукоснительно выполняя все обязанности арендатора лесного фонда и требования к ведению лесозаготовительной деятельности, а также активно участвуют в общественной жизни и социально-экономическом развитии Белозерского округа.

На сегодняшний день основными характеристиками деятельности предприятий являются: модернизация производства, техническое перевооружение, новейшее оборудование, высокий уровень конструкторских разработок, современные технологии, высококвалифицированный кадровый состав.



УСПЕШНЫЕ ПРОЕКТЫ ПОСЛЕДНИХ ЛЕТ В СФЕРЕ ЛПК:



ИНВЕСТИЦИОННЫЙ ПРОЕКТ «УВЕЛИЧЕНИЕ ОБЪЕМА ПРОИЗВОДСТВА СУХИХ ХВОЙНЫХ ПИЛОМАТЕРИАЛОВ

на действующем лесопильном заводе АО
«Белозерский ЛПХ в п. Нижняя Мондома до 100
тыс. м³». Объем инвестиций более 300 млн. руб.

В рамках проекта предусмотрена модернизация действующего лесопильного завода АО «Белозерский леспромхоз» (пос. Нижняя Мондома Белозерского района Вологодской области) с целью увеличения объема выпуска сухих хвойных пиломатериалов до 100 тыс. м³ в год. При этом предусматривается строительство новых зданий и сооружений, монтаж вспомогательного оборудования, а также замена ряда узлов основного технологического оборудования.

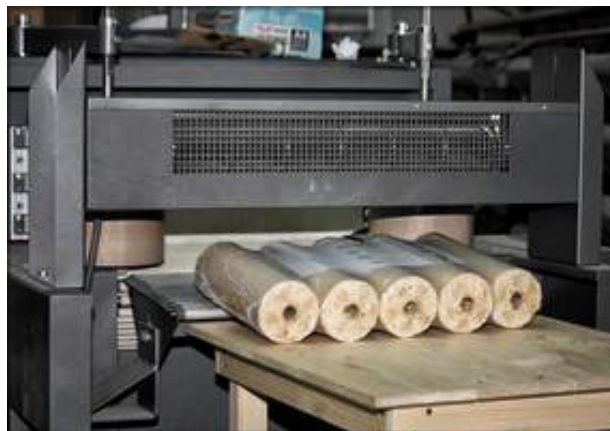
Проект нацелен на увеличение собственной выработки тепловой энергии за счет более полной утилизации (сжигания) отходов лесопильного производства, прежде всего коры, что позволит повысить эффективность работы лесопильного завода в целом.

ИНВЕСТИЦИОННЫЙ ПРОЕКТ «СОЗДАНИЕ ПРОИЗВОДСТВА ДРЕВЕСНЫХ ГРАНУЛ (ПЕЛЛЕТ)»

на площадке действующего лесопильного завода

АО «Белозерский леспромхоз».

Переработка отходов деревообрабатывающих
предприятий и преобразования их в топливные
гранулы



ИНВЕСТИЦИОННЫЙ ПРОЕКТ ПО СТРОИТЕЛЬСТВУ НОВОГО СОВРЕМЕННОГО ЛЕСОПИЛЬНОГО ЗАВОДА

по выпуску сухих хвойных пиломатериалов экспортного качества производительностью 100 000 кубометров в год в деревне Верегонец Белозерского округа
Создание высокотехнологичного деревообрабатывающего производства с законченным циклом всех технологических процессов.

Строительство завода позволило ежегодно перерабатывать 240 тыс. м хвойного пиловочника небольших диаметров, расширить существующую номенклатуру выпускаемой продукции, увеличить объемы производства, а также создать 97 новых рабочих мест для населения Белозерского округа. Объем инвестиций - более 1 млрд руб.

АГРОПРОМЫШЛЕННЫЙ КОМПЛЕКС

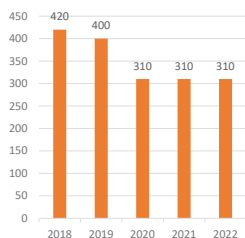
Агропромышленный комплекс Белозерского округа важный элемент экономики района. Близость крупных агломераций обеспечивает устойчивый рынок сбыта продукции. Округ располагает значительными ресурсами сельскохозяйственных земель, пригодных для развития животноводства и растениеводства, что создает инвестиционную привлекательность для потенциальных инвесторов.

ОСНОВНОЙ УПОР - НА РАЗВИТИЕ
МОЛОЧНОЕ ЖИВОТНОВОДСТВО

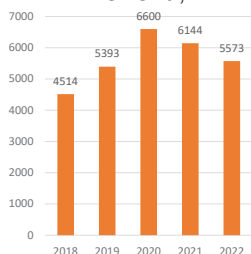


ВСЕ МОЛОКОСЫРЬЕ
ПОСТАВЛЯЕТСЯ НА
МОЛОКОПЕРЕРАБАТЫ-
ВАЮЩИЕ ПРЕДПРИЯТИЯ
ВОЛОГОДСКОЙ ОБЛАСТИ.

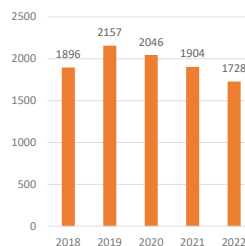
ПОГОЛОВЬЕ КОРОВ



УДОЙ НА 1 ФУРАЖНУЮ
КОРОВУ, КГ



ВАЛОВЫЙ НАДОЙ
МОЛОКА, ТН



2537 ГА
ОБЩАЯ
ПОСЕВНАЯ
ПЛОЩАДЬ



6,3 Ц/ГА
СРЕДНЯЯ
УРОЖАЙНОСТЬ
ПО ЗЕРНУ



245 Т
ВАЛОВЫЙ
СБОР
ЗЕРНА



6 МЛН. РУБЛЕЙ
ОБЩАЯ СУММА
ГОСУДАРСТВЕННОЙ
ПОДДЕРЖКИ В АПК
В 2022 Г.

ОСНОВНЫЕ ПРЕДПРИЯТИЯ ОТРАСЛИ:

СХА (КОЛХОЗ) «РАССВЕТ», ООО «ФЕРМЕРСКОЕ ХОЗЯЙСТВО ЛИПИН БОР»



3215
ЛИЧНЫХ
ПОДСОБНЫХ
ХОЗЯЙСТВ



3
КРЕСТЬЯНСКО-
ФЕРМЕРСКИХ
ХОЗЯЙСТВА

ПЛОЩАДЬ ЗЕМЕЛЬ
СЕЛЬСКОХОЗЯЙСТВЕННОГО
НАЗНАЧЕНИЯ – 53,9 ТЫС. ГА.

Белозерский округ располагает широкой сетью водных объектов, пригодных для развития рыболовства и рыбоводства.

Промысловый вылов рыбы на озере Белое ведется тремя малыми предприятиями: ООО «Апрель», ИП Мякишев Б.Ю., ООО «Айсберг».

Важным направлением хозяйственной деятельности в округе является аквакультура. Белозерский округ является одним из перспективных в регионе, где можно успешно реализовывать инвестиционные проекты в области рыбоводства.

Сформировано 3 рыбоводных участка для осуществления индустриального рыбоводства, которые предоставлены в аренду Северо-Западным территориальным управлением Федерального агентства по рыболовству сроком на 25 лет:

- в 2016 году – ООО СХП «Чистое озеро». В живописной озерной местности, вдали от крупных автомобильных трасс и промышленных предприятий, на Лозско-Азатском озере хозяйство выращивает радужную форель. Объем производства форели радужной в садках за 2022 год составил 246,0 тонн. В 2022 году получены субсидии из областного бюджета на производство товарной рыбы. Предприятие получило знак НВП, участвует в ярмарках, выставках под брендом «Вологодская форель».

- в 2018 году - ООО «Аквакультура».

Организация занимается производством не только радужной форели, но и мраморного сома, сига, муксуна. Заключен договор аренды Моткоозера. Поставлено 30 садков на максимальный объем 250 тн/год. Объем производства радужной форели в садках за 2021 год составил 149,7 тонн, сиговых -8,4 тонны.

-на озере Кожино в 2018 году сформирован рыбоводный участок, который в 2019 году предоставлен ИП Гилей Я.Л.

Планируется установка садков для разведения радужной форели, строительство инкубационного цеха, приобретать икру на стадии глазка.

В Вологодской области реализуется государственная программа поддержки аквакультуры.

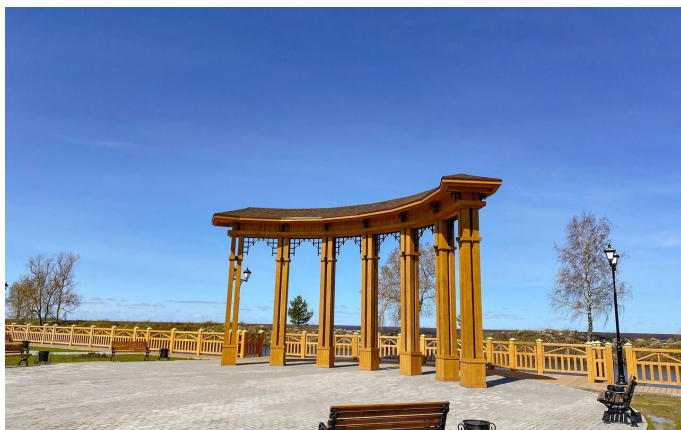


ТУРИЗМ

Белозерский округ - уникальное место с сохранением культурных и исторических памятников, богатыми природными ресурсами. На нашей территории 54 объекта культурного наследия, 7 из которых – федерального значения, 4 ландшафтных комплексных заказника, более 130 озер, 2 памятника природы, местонахождение 5 стоянок эпохи неолита.

Самыми известными и притягательными для туристов, без сомнения, являются Белозерский кремль - уникальный памятник оборонного зодчества конца XV века, и Белое озеро – одно из крупнейших озер Европы.

В 2021 году проведено благоустройство набережной в рамках проекта «Моя белозерская набережная», победившего в IV Всероссийском конкурсе лучших проектов создания комфортной городской среды.



Развитию культурных отношений на межрегиональном и международном уровне способствует участие в международном Ганзейском движении.

Основной культурный туристский бренд округа сформулирован как «Белозерск – былинный город», под таким названием и реализуется районная программа развития туризма. Продвижению бренда способствуют такие мероприятия: Межрегиональный фестиваль «Былины Белоозера» и День воинской славы Белозерья, утвержденный «В память князей Белозерских с дружиною, павших на поле Куликовом за землю русскую и веру православную» (надпись на Памятном знаке, установленном на территории Белозерского кремля).

На территории Белозерского Кремля открылся новый туристический объект «Дружинный двор», на территории которого работает клуб исторической реконструкции Белозерская дружина. Там проводятся мастер-классы по штампам, чеканке монет, стрельбе из лука, метанию сулицы, работает интерактивная кузница.



ДРУЖИННЫЙ ДВОР.

На территории Белозерского Кремля открылся новый туристический объект «Дружинный двор», на территории которого работает клуб исторической реконструкции Белозерская дружина. Там проводятся мастер-классы по штампам, чеканке монет, стрельбе из лука, метанию сулицы, работает интерактивная кузница.



**БЕЛОЗЕРСКИЙ РАЙОН
- УНИКАЛЬНОЕ МЕСТО
С СОХРАНЕНИЕМ
КУЛЬТУРНЫХ И
ИСТОРИЧЕСКИХ
ПАМЯТНИКОВ,
БОГАТЫМИ
ПРИРОДНЫМИ
РЕСУРСАМИ**

Сельский туризм в Белозерском округе основывается на использовании местных традиций, имеющих природные и историко-культурные ресурсы. Наиболее крупные проекты:



МАЭКСА.

– рыбацкое село. Маэкса - это древнейшее поселение, сохранившее рыбный промысел как образ жизни. В советские годы здесь находились: крупный рыболовецкий колхоз «Советский рыбац», рыбозавод, судоремонтная база с сетевязальным цехом. Село славится рыболовецкими династиями и местной рыбной кухней. На территории села ежегодно в июле проводится местный праздник «День рыбака».





КАЛИНА КРАСНАЯ НА БЕЛОЗЕРЬЕ.

Связан с одноименным фильмом, снятым Шукшиным на Белозерье. Ежегодно в октябре в Белозерске проводится Фестиваль социального кино памяти Шукшина «Человек в кадре». Популярен и сельский праздник «У калины», проводимый ежегодно в июле в деревне Садовая.



ДЛЯ ОХОТЫ ТУТ РАЙ.

В с.Зубово Белозерского округа ежегодно в августе проводится Межрайонный праздник охотника «Для охоты тут рай», направленный на популяризацию и сохранения охотничьих традиций. В программе праздника: разнообразные конкурсы охотничьего мастерства в командном и личном зачёте, музыкально-развлекательная программа, ярмарка «Дары Шольского края». Праздник дает развитие территории, так как ежегодно привлекает более 1000 человек. В соревнованиях охотников ежегодно принимает участие от 9 до 15 команд из разных регионов.



ТРАДИЦИОННЫЕ БРЕНДЫ ОКРУГА

«БЕЛОЗЕРСК – БЫЛИННЫЙ ГОРОД»



Основной культурный туристский бренд района «Белозерск – былинный город» основывается на использовании и представлении потенциала историко-культурного и природного наследия Белозерска как одного из древнейших городов и интереснейшего по набору археологических, исторических и архитектурных объектов памятника, сравнимого с потенциалом ведущих исторических городов России, стоявших у истоков российской государственности.

«ГОСУДАРЕВ РЫБНЫЙ ДВОР»



Гастрономический бренд «Государев рыбный двор». Издревле город Белозерск известен как город рыбаков. Рыбный промысел здесь являлся древнейшим и жизненно необходимым занятием людей. Белое озеро богато ценными породами рыб. Испокон веков Белозерск был поставщиком стерляди, осетра, снетка, судака. В свое время отборные экземпляры этих видов рыб в большом количестве доставлялись в Москву, к государеву столу. Туристический маршрут «Маэкса-рыбацкое село» включен в межрегиональный туристский проект «Серебряное ожерелье».

СУВЕНИРНЫЙ БРЕНД «БЕЛОЗЕРСКАЯ СУДАРЫНЯ»



Кукла из льна «Белозерская сударыня», представляет собой женскую фигуру в одежде, выполненной из серого льноволокна (кудели). Кукла несет в себе отпечаток городской культуры, хотя изготовлена на основе архаичной и широко распространенной на севере России игрушки - куклы-закрутки. Сувенир «Кукла из льна «Белозерская сударыня» стал финалистом Первого Международного маркетингового конкурса в сфере туризма «PROБренд» в номинации «Брендированная сувенирная продукция».

ИНВЕСТИЦИОННАЯ ПОЛИТИКА ОБЛАСТИ

Основной целью инвестиционной политики Вологодской области является повышение конкурентоспособности области за счёт создания благоприятных условий для ведения эффективного бизнеса и, как следствие, увеличение налогооблагаемой базы, создание новых рабочих мест.

МЕРЫ ОБЛАСТНОЙ ПОДДЕРЖКИ:

МАСШТАБНЫЕ
ПРОЕКТЫ



право на получение земельного участка без проведения торгов

НАЛОГОВЫЕ ЛЬГОТЫ
ДЛЯ НОВЫХ ОРГАНИ-
ЗАЦИЙ НА СРОК
ОТ 3 ДО 5 ЛЕТ



- освобождение от уплаты транспортного налога;
- снижение ставки налога на прибыль до 13,5% (региональная часть налога);
- освобождение от уплаты налога на имущество
- инвестиционный налоговый вычет в размере 50% расходов на приобретение, строительство (модернизацию) основных средств на срок 5 лет(размер ставки налога на прибыль для определения предельного размера вычета - 5%)

НАЛОГОВЫЕ ЛЬГОТЫ
ДЛЯ ДЕЙСТВУЮЩИХ
ОРГАНИЗАЦИЙ НА
СРОК ОТ 3 ДО 8 ЛЕТ



снижение ставки или освобождение от уплаты налога на имущество

ИНВЕСТИЦИОННЫЙ
НАЛОГОВЫЙ КРЕДИТ
НА 5 ЛЕТ



- по налогу на имущество, транспортному налогу и налогу на прибыль;
- проценты за использование кредита -1/2 ключевой ставки ЦБ РФ

ПРОГРАММНАЯ
ПОДДЕРЖКА



Обеспечение участия в федеральных программах для действующих и начинающих предпринимателей

КОНСУЛЬТАЦИОННАЯ ПОДДЕРЖКА



ОБРАЗОВАТЕЛЬНАЯ ПОДДЕРЖКА ГРАНТЫ



- на развитие семейных животноводческих ферм;
- на поддержку начинающего фермера;
- на развитие материально-технической базы сельхозкооперативов;
- государственные научные гранты Вологодской области.

СУБСИДИИ



- на уплату процентов по кредитам на реализацию комплексных инвестиционных проектов в гражданских отраслях промышленности;
- на приведение продукции в соответствие необходимым требованиям (сертификация, декларирование, патентование);
 - при оформлении в собственность земель сельхозназначения;
 - на приобретение техники, машин и оборудования;
 - на поддержку племенного животноводства и др.

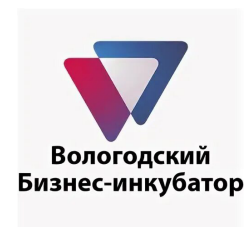
РЕГИОНАЛЬНАЯ ИНФРАСТРУКТУРА ПОДДЕРЖКИ:

АО «Корпорация развития Вологодской области» оказывает всестороннее и комплексное содействие в реализации инвестиционных проектов на территории Вологодской области в режиме «одного окна»

В агентстве развития предпринимательства и инвестиций Вологодской области «Мой бизнес» бизнесмены могут получить квалифицированную помощь по вопросам старта предпринимательской деятельности, получения финансовых форм поддержки, кластерной кооперации с другими предпринимателями региона, а также продвижения продукции на внутреннем и внешнем рынках.

Фонд ресурсной поддержки предпринимательства предоставляет микрозаймы субъектам малого и среднего бизнеса.

АУ ВО «Бизнес-инкубатор» оказывает содействие в становлении эффективных, экономически и организационно самостоятельных субъектов бизнеса. При Бизнес-инкубаторе действует Государственный Фонд развития промышленности Вологодской области, предоставляющий займы на льготных условиях.

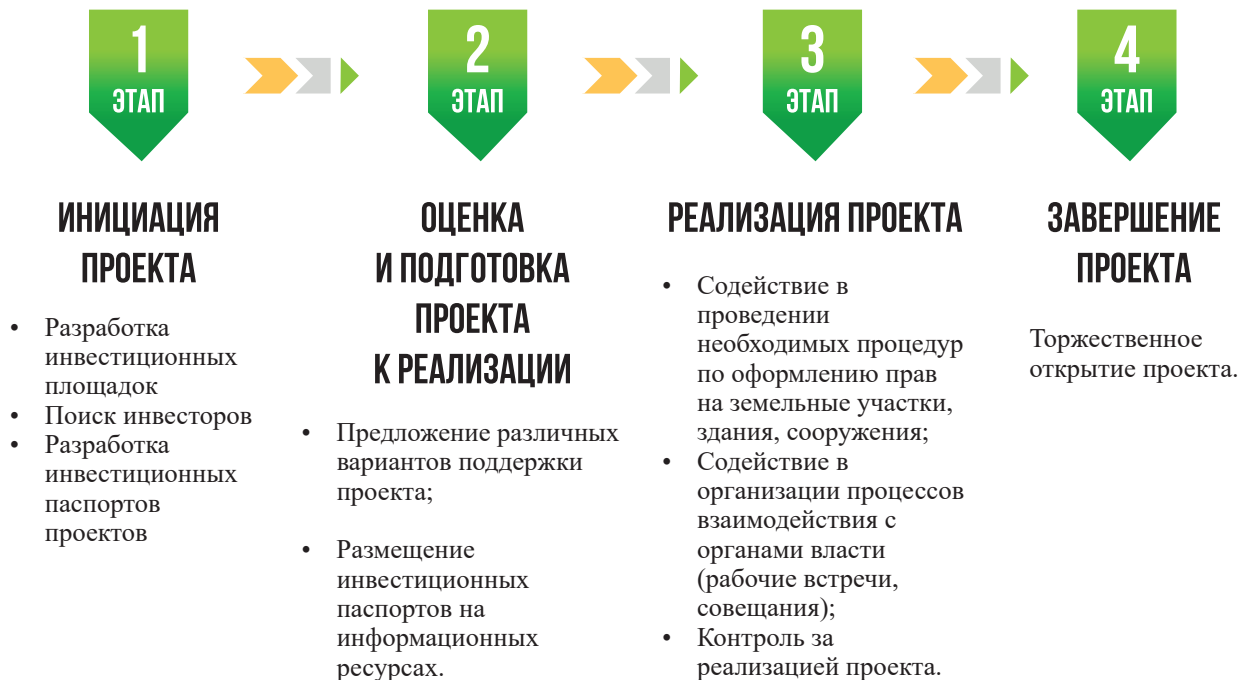


РАБОТА С ИНВЕСТОРОМ

Работа с инвесторами в Белозерском муниципальном округе ведется по принципу «одного окна».

В целях конструктивной работы с потенциальными инвесторами, в Белозерском округе назначен инвестиционный уполномоченный, создан инвестиционный совет Белозерского муниципального округа. В целях создания условий для привлечения инвестиций в экономику округа, развития его инвестиционного потенциала, в качестве формы поддержки приоритетных инвестиционных проектов округа утверждены Положение о залоговом фонде Белозерского муниципального округа, Положение о муниципальной поддержке инвестиционной деятельности в Белозерском муниципальном округе

В целях создания благоприятных условий для развития малого и среднего предпринимательства и благоприятного инвестиционного климата на территории округа реализуется муниципальная программа «Экономическое развитие Белозерского муниципального округа на 2023-2027 годы».



МЕРЫ МУНИЦИПАЛЬНОЙ ПОДДЕРЖКИ

ИМУЩЕСТВЕННАЯ ПОДДЕРЖКА



- муниципальная преференция в виде передачи в аренду муниципального имущества без проведения торгов. Имущество предоставляется из перечня, утвержденного решением Представительного Собрания Белозерского муниципального округа от 26.04.2023 № 208 «Об утверждении Перечня муниципального имущества, свободного от прав третьих лиц (за исключением имущественных прав субъектов малого и среднего предпринимательства), предназначенного для предоставления во владение и пользование субъектам малого и среднего предпринимательства и организациям, образующим инфраструктуру поддержки субъектов малого и среднего предпринимательства»

СУБСИДИИ



Предоставление субсидий субъектам малого и среднего предпринимательства Белозерского муниципального округа.

ОБРАЗОВАТЕЛЬНАЯ ПОДДЕРЖКА



ВОЗМЕЩЕНИЕ ЧАСТИ ЗАТРАТ



Возмещение части затрат на горюче-смазочные материалы, произведенных при доставке товаров в малонаселенные и труднодоступные населенные пункты Белозерского муниципального округа.



КОНТАКТНАЯ ИНФОРМАЦИЯ:

Глава Белозерского муниципального округа

Соловьев Денис Александрович

тел. +7(81756) 2-11-80

E-mail: adm@belozer.ru


Инвестиционный уполномоченный округа

Хансен Светлана Владимировна

телефон (881756) 2-16-46

E-mail: finupr03@vologda.ru





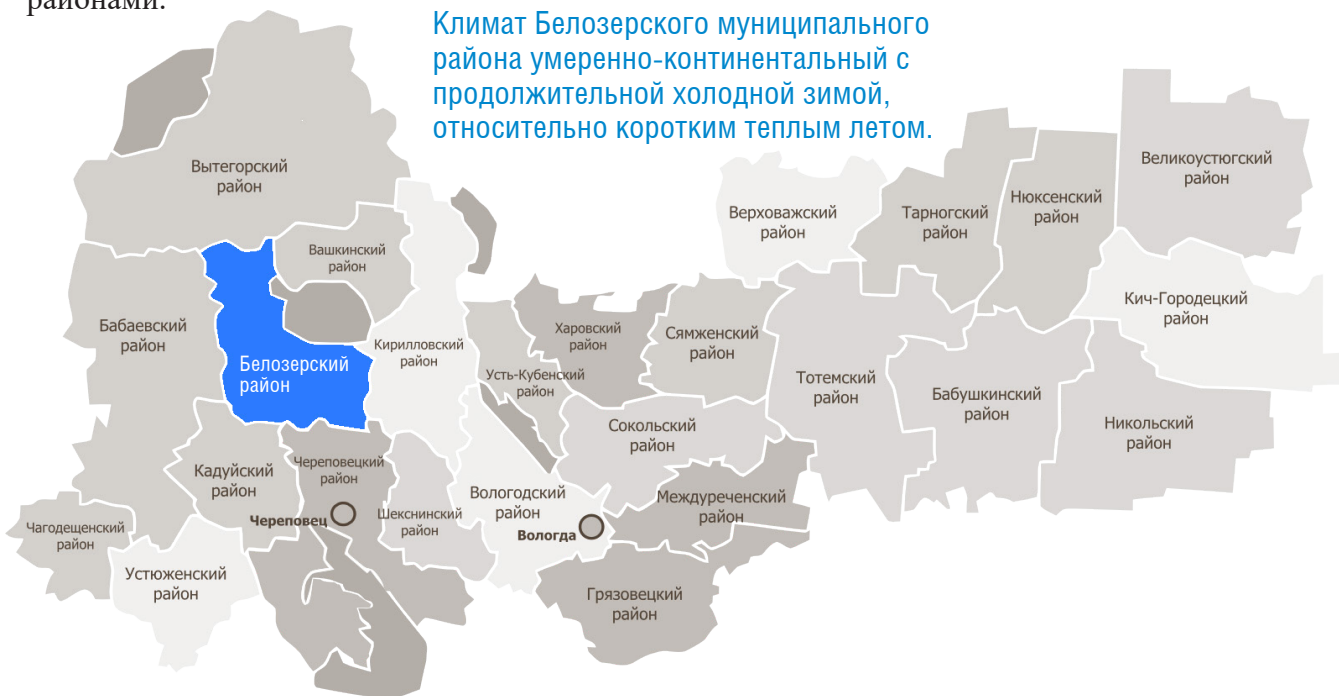
БЕЛОЗЕРСКИЙ
ОКРУГ СЕГОДНЯ:
КРАТКИЙ
СПРАВОЧНИК

ГЕОГРАФИЯ И КЛИМАТ

Белозерский муниципальный округ расположен в северо-западной части Вологодской области и занимает территорию 5,4 тысяч квадратных километров (3,7% от территории области – 10 район по размеру территории в области), протяженность с севера на юг 120 км, с запада на восток 95 км.

Округ граничит на севере с Вытегорским, на северо-востоке с Вашкиным, на востоке с Кирилловским, на юге с Череповецким, на юго-западе с Кадуйским, на западе с Бабаевским районами.

Климат Белозерского муниципального района умеренно-континентальный с продолжительной холодной зимой, относительно коротким теплым летом.



**ЗАПАСЫ МИНЕРАЛЬНЫХ РЕСУРСОВ
СОСТАВЛЯЮТ:**

ПЕСЧАНО- ГРАВИЙНЫЙ МАТЕРИАЛ - 5417 ТЫС. КУБ.М.;

ПЕСКИ - 1848 ТЫС. КУБ.М.;

ДОЛОМИТЫ - 13543 ТЫС. ТОНН;

ТОРФ - 71381 ТЫС. ТОНН;

САПРОПЕЛЬ - 1660 ТЫС. КУБ.М.

Средние температуры: -14,7 январь, +16,1 июль. Снежный покров устанавливается с начала ноября и держится 160-165 дней, по вторую половину апреля. Глубина промерзания грунта от 1,5 до 1,8 метра. Реки вскрываются в последнюю декаду апреля. Зимой и летом преобладают северо-западные и юго-западные ветра.

Гидрографическая сеть округа представлена реками Андога, Базага, Визьма, Иштома, Казара, Ковжа, Кумсара, Мига, Матерка, Улазарка, Шола и Белым, Ухмьярским, Сароозером, Андозером, Новозером, Заробозером, Лозским, Азатским, Ворбозомским и другими озерами. Самое крупное - Белое озеро, по которому проходит Волго-Балтийский водный путь. К рыбопромысловым водоемам отнесены Белое озеро, Лозско-Азатское, Моткозеро, Родионовское озера. Самая крупная река Белозерского округа - Андога, длиной 112 км.

Привлекательными также являются лечебные рекреационные ресурсы Белозерского округа. Это прежде всего: Куриловское озеро (неподалеку от села Бече-винка); целебные источники в районе Лозско-Азатского озера (между деревнями Антушево и Пальцево).

Фактическое использование водных ресурсов составляет 520 тыс. куб. м. Допустимые водные биоресурсы составляют 210,0 тонн в год, фактическое использование составляет 42,7%. В водоемах и реках обитают промысловые виды рыб: судак, лещ, щука, берш, чехонь, налим, язь, ряпушка, снеток, синоп, жерех, окунь и др.

Общая площадь охотоугодий - 532,8 тыс. гектаров. Использование охотничье-промысловых животных планируется по добыче лося, кабана, медведя, выдры, куницы и бобра. Добыча других охотничье-промысловых животных, таких как рысь, норка, лисица, волк, горноста, россомаха, белка, ондатра, заяц, глухарь, тетерев, производится по охотничьим путевкам.

На территории Белозерского округа находится 4 (ландшафтных) комплексных заказника: Шольский лес, Андогский лес, Харинский, Кольцевая система «Чермжа», природный заказник «Большая Похта», памятники природы Озеро Дмитрово (ботанический, местообитание полушника озерного), Васькин Бор (ландшафтный, местонахождение 5 стоянок эпохи неолита), Городищенский лес, и один временный зоологический заказник Белозерский (охотничий, местообитание лосей, кабанов, лис, волков, белой куропатки) общей площадью 31695 гектаров. Кроме того, выделены защитные полосы лесов вдоль рек, озер и водохранилищ, зеленые зоны вокруг г. Белозерска и п. Зубово, защитные полосы вдоль дорог площадью 67176 гектаров и охраняемые болота и ценные клюквенники площадью 31076 гектаров. Общая площадь охраняемых природных территорий Белозерского округа составляет 123852 гектара.



460-520мм

Годовая
сумма
осадков



- 30°C

Минимальная
температура
зимой



+ 30°C

Максимальная
температура
летом



65-70см

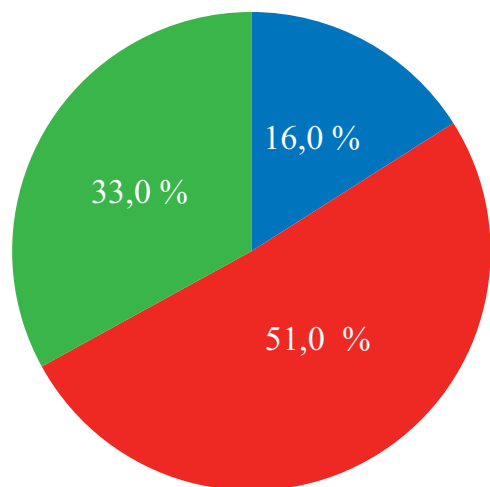
Глубина
снежного
покрова

НАСЕЛЕНИЕ

13492

НАСЕЛЕНИЕ БЕЛОЗЕРСКОГО ОКРУГА

СТРУКТУРА НАСЕЛЕНИЯ



Более 51 % белозер – трудоспособное население, занимающее активную жизненную позицию.

ПОЛОЖИТЕЛЬНЫЕ ТЕНДЕНЦИИ ПОСЛЕДНИХ ЛЕТ:



Увеличение количества многодетных семей.

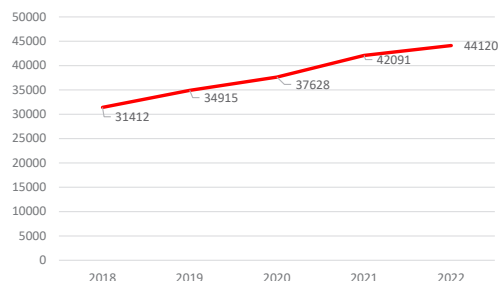


Увеличение продолжительности жизни.



УРОВЕНЬ ЖИЗНИ:

**44120 рублей –
среднемесячная
зарботная плата
в 2022-м году**



Экономически активное население составляет 6663 человека (49,4 % от общей численности).

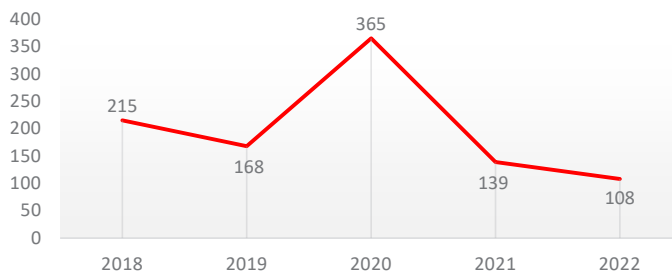
Наибольшая часть экономически активного населения занята в отраслях «Государственное управление и обеспечение военной безопасности; социальное обеспечение» (17,5%), наименьшая – в отрасли «Деятельность финансовая и страховая» (0,2%).

Численность безработных, состоящих на учете в органах государственной службы занятости, на конец декабря 2022 года составила 108 человек. Уровень безработицы на конец декабря 2022 года составил 1,6 %.

ЗАНЯТОСТЬ НАСЕЛЕНИЯ ПО ОТРАСЛЯМ ЭКОНОМИКИ



ЧИСЛЕННОСТЬ БЕЗРАБОТНЫХ



ЗДРАВООХРАНЕНИЕ



Основной объем амбулаторно-поликлинической и стационарной помощи оказывает бюджетное учреждение здравоохранения Вологодской области «Белозерская ЦРБ», в структуру которой входят:

- поликлиника в г. Белозерск,
- отделение скорой медицинской помощи в г. Белозерск,
- стационар в г. Белозерск,
- Шольская участковая больница в п. Зубово, 18 фельдшерско-акушерских пунктов.

Для улучшения обеспеченности кадрами ведется работа по привлечению специалистов и профориентации

молодежи. По целевой муниципальной программе в медицинских ВУЗах обучается 1 студент.

62,0 % Обеспеченность средним медицинским персоналом

55,0 % Укомплектованность врачами

ОБРАЗОВАНИЕ

СИСТЕМА ОБРАЗОВАНИЯ:



БПОУ ВО «Белозерский индустриально-педагогический колледж им. А.А. Желобовского»



5 детских садов



1 учреждение дополнительного образования



9 школ

БПОУ ВО «Белозерский
индустриально-педагогический
колледж им. А.А. Желобовского»
готовит кадры по следующим
специальностям и профессиям:



- ▶ Преподавание в начальных классах
- ▶ Дошкольное воспитание
- ▶ Документационное обеспечение управления и архивоведение
- ▶ Правоохранительная деятельность
- ▶ Машинист лесозаготовительных и трелевочных машин
- ▶ Тракторист-машинист сельскохозяйственного производства
- ▶ Профессиональное обучение. Маляр
- ▶ Электромонтер по ремонту и обслуживанию электрооборудования (по отраслям)

В РАЙОНЕ НЕТ ОЧЕРЕДЕЙ В ДЕТСКИЕ САДЫ
УСТРОЕНЫ ВСЕ МАЛЫШИ СТАРШЕ 1,5 ЛЕТ.



ФИЗКУЛЬТУРА И СПОРТ

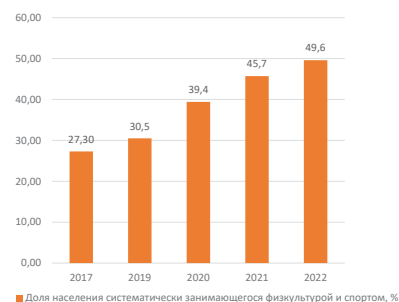
Белозерский округ успешно реализует стратегию развития физической культуры и массового спорта. Количество занимающихся физкультурой и спортом ежегодно растет.

Физкультурно-оздоровительная и спортивно-массовая работа с населением проводится МУ ДО «Белозерская спортивная школа», а также образовательные учреждения, сельские поселения в рамках полномочий.

Ведется реконструкция Спорткомплекса в г.Белозерске.

Доля населения систематически занимающегося физкультурой и спортом, %

СИСТЕМАТИЧЕСКИ ЗАНИМАЮТСЯ ФИЗКУЛЬТУРОЙ И СПОРТОМ, %



САМЫЕ ЯРКИЕ МАССОВЫЕ СПОРТИВНЫЕ ПРАЗДНИКИ

открытый турнир округа по волейболу, открытый турнир по мини-футболу «Кубок памяти И.И.Чистякова», Спартакиада школьников, соревнования в рамках Всероссийского Олимпийского дня, Дня физкультурника, Лыжня России, Кросс нации, спортивно-массовые мероприятия посвященные Дню города Белозерска, и Фестивали ГТО.

В округе ведется активная работа по пропаганде и внедрению ВФСК «Готов к труду и обороне». Проводятся фестивали, мероприятия по внедрению ВФСК «ГТО», организовано выполнение норм ГТО для всех ступеней. Центром тестирования является МУ ДО «Белозерская спортивная школа».

МОЛОДЕЖНАЯ ПОЛИТИКА

В рамках реализации государственной молодёжной политики активно ведут свою деятельность: муниципальный штаб ВВПОД «ЮНАРМИЯ», на территории округа работает несколько юнармейских отрядов, Молодая Ганза, ВОД «Волонтеры Победы», активно развивается молодежная форумная и фестивальная кампании, организаторами которых выступает молодежный центр «Новый формат». Работают такие направления, как РДДМ «Движение первых» и муниципальный штаб «МЫ ВМЕСТЕ».

6000

Участников молодежных мероприятий

900

мероприятий для молодежи в районе



ЕЖЕГОДНО К ДНЮ МОЛОДЕЖИ НАГРАДЫ РАЗЛИЧНОГО УРОВНЯ ПОЛУЧАЮТ НАИБОЛЕЕ СЕБЯ ПРОЯВИВШИЕ ПРЕДСТАВИТЕЛИ МОЛОДОГО ПОКОЛЕНИЯ.





АДМИНИСТРАЦИЯ
БЕЛОЗЕРСКОГО
ОКРУГА



**ИНВЕСТИРУЙ
В ВОЛОГОДЧИНУ**



ИНВЕСТПЛОЩАДКИ

1. ИНВЕСТИЦИОННАЯ ПЛОЩАДКА

Земельный участок для производственных целей



Тип объекта
Земельный участок



Местоположение инвестиционной площадки
г.Белозерск



Площадь инвестиционной площадки
15 га



Кадастровая принадлежность земельных участков под инвестиционной площадкой с указанием правового статуса и собственника участка, вида права, срока права.
35:03:0102071:1

Категория земель: земли населенных пунктов
Государственная неразграниченная собственность.
Разрешенное использование: для производственных целей.



Наличие объектов инженерной и транспортной инфраструктур (газоснабжение, электроснабжение, автомобильная дорога, водоснабжение и водоотведение) с указанием точек подключения и наличия свободных мощностей.
Электроснабжение: имеется возможность подключения
Теплоснабжение: отсутствует
Водоснабжение: имеется возможность подключения
Водоотведение: отсутствует



Условия предоставления инвестиционной площадки инвестору.
Аренда.



Санитарно-защитная зона прилегающих предприятий и организаций, жилых массивов и прочих объектов, расположенных в радиусе 1 км от границ инвестиционной площадки.
Утвержденные санитарно-защитные зоны отсутствуют.



Целевое (приоритетное) назначение земельного участка.
Для производственных целей



Удаленность от административного центра муниципального образования, на территории которого расположена инвестиционная площадка, и от г. Вологды.

Земельный участок находится на въезде в г.Белозерск, в непосредственной близости (50 метров) от автодороги Череповец-Белозерск-Липин Бор.

Удаленность до г.Вологда 216 км по а/дороге Вологда-Новая Ладога, до г.Череповец 114 км.по а/дороге Череповец-Белозерск-Липин Бор



Контактное лицо
Инвестиционный уполномоченный Хансен Светлана Владимировна, (81756)2-16-46, finupr03@vologda.ru
Начальник Управления имущественных отношений администрации округа Шашкина Светлана Александровна, (81756)2-11-93,2-34-99 shashkina@belozer.ru

2. ИНВЕСТИЦИОННАЯ ПЛОЩАДКА

Здание с земельным участком для размещения базы отдыха



Тип объекта

Здание кадастровый номер 35:03:0201027:724 с земельным участком



Местоположение инвестиционной площадки

Белозерский район, Шольское сельское поселение, село Зубово, ул. Спортивная, дом 1



Площадь инвестиционной площадки

Здание 1077,6 кв.м.
земельный участок 5421 кв.м.



Кадастровая принадлежность земельных участков под инвестиционной площадкой с указанием правового статуса и собственника участка, вида права, срока права.

35:03:0201027:498

Собственник: Белозерский муниципальный район
категория земель: земли населенных пунктов,
разрешенное использование: земельные участки образовательных учреждений



Наличие объектов инженерной и транспортной инфраструктур (газоснабжение, электроснабжение, автомобильная дорога, водоснабжение и водоотведение) с указанием точек подключения и наличия свободных мощностей.

Электроснабжение: имеется
Теплоснабжение: имеется
Водоснабжение: имеется
Водоотведение: отсутствует



Условия предоставления инвестиционной площадки инвестору.

Продажа



Санитарно-защитная зона прилегающих предприятий и организаций, жилых массивов и прочих объектов, расположенных в радиусе 1 км от границ инвестиционной площадки.

Зона санитарной охраны источников водоснабжения и водопроводов питьевого назначения
Зона охраны природных объектов
Зона санитарной охраны (ЗСО) III пояс подземного источника водоснабжения из скважины № 54 (с. Зубово), расположенной в Белозерском районе Вологодской области



Целевое (приоритетное) назначение земельного участка.

Иные виды разрешенного использования



Удаленность от административного центра муниципального образования, на территории которого расположена инвестиционная площадка, и от г. Вологды.

Удаленность от районного центра город Белозерск 103 км



Контактное лицо

Инвестиционный уполномоченный
Хансен Светлана Владимировна,
(81756)2-16-46, finupr03@vologda.ru

Начальник Управления имущественных отношений администрации округа
Шашкина Светлана Александровна,
(81756)2-11-93, 2-34-99
shashkina@belozer.ru

3. ИНВЕСТИЦИОННАЯ ПЛОЩАДКА

Земельный участок



Тип объекта
Земельный участок



Местоположение инвестиционной площадки
Белозерский р-н, Куноньское с/п,п. Нижняя Мондома, Мира, 31



Площадь инвестиционной площадки
2,34 га



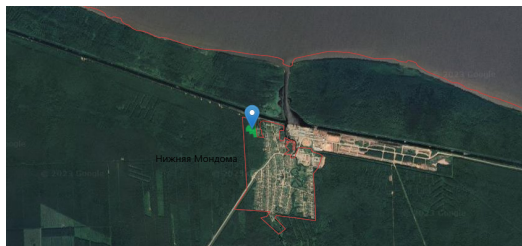
Кадастровая принадлежность земельных участков под инвестиционной площадкой с указанием правового статуса и собственника участка, вида права, срока права.
35:03:0203022:14
Категория земель: земли населенных пунктов
Государственная неразграниченная собственность.
Разрешенное использование: для сельскохозяйственного использования



Наличие объектов инженерной и транспортной инфраструктур (газоснабжение, электроснабжение, автомобильная дорога, водоснабжение и водоотведение) с указанием точек подключения и наличия свободных мощностей.
Электроснабжение: имеется
Теплоснабжение: отсутствует
Водоснабжение: отсутствует
Водоотведение: отсутствует



Условия предоставления инвестиционной площадки инвестору.
Продажа или аренда



Санитарно-защитная зона прилегающих предприятий и организаций, жилых массивов и прочих объектов, расположенных в радиусе 1 км от границ инвестиционной площадки.
Прибрежная защитная полоса Шекснинское водохранилище (озерный участок), Вологодская область
Водоохранная зона Шекснинское водохранилище (озерный участок), Вологодская область



Целевое (приоритетное) назначение земельного участка.
Иные виды разрешенного использования



Удаленность от административного центра муниципального образования, на территории которого расположена инвестиционная площадка, и от г. Вологды.
Удаленность от районного центра город Белозерск 15 км



Контактное лицо
Инвестиционный уполномоченный Хансен Светлана Владимировна, (81756)2-16-46, finupr03@vologda.ru
Начальник Управления имущественных отношений администрации округа Шашкина Светлана Александровна, (81756)2-11-93, 2-34-99 shashkina@belozer.ru

4. ИНВЕСТИЦИОННАЯ ПЛОЩАДКА

Земельный участок



Тип объекта
Земельный участок



Местоположение инвестиционной площадки
Вологодская обл., Белозерский р-н



Площадь инвестиционной площадки
5,7 га



Кадастровая принадлежность земельных участков под инвестиционной площадкой с указанием правового статуса и собственника участка, вида права, срока права.
35:03:0302004:284

Категория земель: земли сельскохозяйственного назначения. Государственная неразграниченная собственность.
Разрешенное использование: для сельскохозяйственного использования

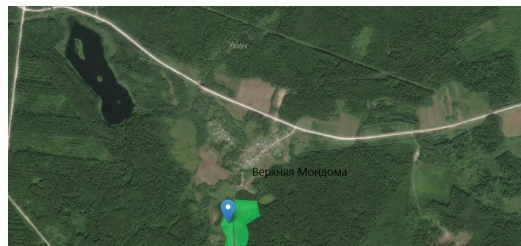


Наличие объектов инженерной и транспортной инфраструктур (газоснабжение, электроснабжение, автомобильная дорога, водоснабжение и водоотведение) с указанием точек подключения и наличия свободных мощностей.

Электроснабжение: отсутствует
Теплоснабжение: отсутствует
Водоснабжение: отсутствует
Водоотведение: отсутствует



Условия предоставления инвестиционной площадки инвестору.
Продажа или аренда



Санитарно-защитная зона прилегающих предприятий и организаций, жилых массивов и прочих объектов, расположенных в радиусе 1 км от границ инвестиционной площадки.
Утвержденные санитарно-защитные зоны отсутствуют.



Целевое (приоритетное) назначение земельного участка.
Иные виды разрешенного использования



Удаленность от административного центра муниципального образования, на территории которого расположена инвестиционная площадка, и от г. Вологды.

Удаленность от районного центра город Белозерск 23 км



Контактное лицо
Инвестиционный уполномоченный Хансен Светлана Владимировна,
(81756)2-16-46,
finupr03@vologda.ru
Начальник Управления имущественных отношений администрации округа Шашкина Светлана Александровна,
(81756)2-11-93,2-34-99
shashkina@belozer.ru

5. ИНВЕСТИЦИОННАЯ ПЛОЩАДКА

Земельный участок



Тип объекта
Земельный участок



Местоположение инвестиционной площадки
Вологодская обл., Белозерский р-н



Площадь инвестиционной площадки
2,22 га



Кадастровая принадлежность земельных участков под инвестиционной площадкой с указанием правового статуса и собственника участка, вида права, срока права.
35:03:0302004:285
Категория земель: земли сельскохозяйственного назначения
Государственная неразграниченная собственность.
Разрешенное использование: для сельскохозяйственного использования



Условия предоставления инвестиционной площадки инвестору.
Продажа или аренда



Санитарно-защитная зона прилегающих предприятий и организаций, жилых массивов и прочих объектов, расположенных в радиусе 1 км от границ инвестиционной площадки.
Прибрежная защитная полоса Шекснинское водохранилище (озерный участок), Вологодская область. Водоохранная зона Шекснинское водохранилище (озерный участок), Вологодская область



Наличие объектов инженерной и транспортной инфраструктуры (газоснабжение, электроснабжение, автомобильная дорога, водоснабжение и водоотведение) с указанием точек подключения и наличия свободных мощностей.

Электроснабжение: отсутствует
Теплоснабжение: отсутствует
Водоснабжение: отсутствует
Водоотведение: отсутствует



Целевое (приоритетное) назначение земельного участка.
Иные виды разрешенного использования



Удаленность от административного центра муниципального образования, на территории которого расположена инвестиционная площадка, и от г. Вологды.
Удаленность от районного центра город Белозерск 23 км



Контактное лицо
Инвестиционный уполномоченный
Хансен Светлана Владимировна,
(81756)2-16-46,
finupr03@vologda.ru
Начальник Управления имущественных отношений администрации округа
Шашкина Светлана Александровна,
(81756)2-11-93,2-34-99
shashkina@belozer.ru

6. ИНВЕСТИЦИОННАЯ ПЛОЩАДКА

Земельный участок



Тип объекта
Земельный участок



Местоположение инвестиционной площадки
Вологодская обл., Белозерский р-н



Площадь инвестиционной площадки
0,93 га



Кадастровая принадлежность земельных участков под инвестиционной площадкой с указанием правового статуса и собственника участка, вида права, срока права.
35:03:0203003:229

Категория земель: земли сельскохозяйственного назначения. Государственная неразграниченная собственность. Разрешенное использование: для сельскохозяйственного использования
Разрешенное использование: для сельскохозяйственного использования



Наличие объектов инженерной и транспортной инфраструктур (газоснабжение, электроснабжение, автомобильная дорога, водоснабжение и водоотведение) с указанием точек подключения и наличия свободных мощностей.

Электроснабжение: отсутствует
Теплоснабжение: отсутствует
Водоснабжение: отсутствует
Водоотведение: отсутствует



Условия предоставления инвестиционной площадки инвестору.
Продажа или аренда



Санитарно-защитная зона прилегающих предприятий и организаций, жилых массивов и прочих объектов, расположенных в радиусе 1 км от границ инвестиционной площадки.
Утвержденные санитарно-защитные зоны отсутствуют.



Целевое (приоритетное) назначение земельного участка.
Иные виды разрешенного использования



Удаленность от административного центра муниципального образования, на территории которого расположена инвестиционная площадка, и от г. Вологды.
Удаленность от районного центра город Белозерск 23 км



Контактное лицо
Инвестиционный уполномоченный Хансен Светлана Владимировна,
(81756)2-16-46,
finupr03@vologda.ru
Начальник Управления имущественных отношений администрации округа Шашкина Светлана Александровна,
(81756)2-11-93,2-34-99
shashkina@belozer.ru

7. ИНВЕСТИЦИОННАЯ ПЛОЩАДКА

Земельный участок



Тип объекта
Земельный участок



Местоположение инвестиционной площадки
Вологодская обл., Белозерский р-н



Площадь инвестиционной площадки
3,81 га



Кадастровая принадлежность земельных участков под инвестиционной площадкой с указанием правового статуса и собственника участка, вида права, срока права.
35:03:0203003:230
Категория земель: земли сельскохозяйственного назначения. Государственная неразграниченная собственность. Разрешенное использование: для сельскохозяйственного использования



Условия предоставления инвестиционной площадки инвестору.
Продажа или аренда



Санитарно-защитная зона прилегающих предприятий и организаций, жилых массивов и прочих объектов, расположенных в радиусе 1 км от границ инвестиционной площадки.
Утвержденные санитарно-защитные зоны отсутствуют.



Наличие объектов инженерной и транспортной инфраструктуры (газоснабжение, электроснабжение, автомобильная дорога, водоснабжение и водоотведение) с указанием точек подключения и наличия свободных мощностей.

Электроснабжение: отсутствует
Теплоснабжение: отсутствует
Водоснабжение: отсутствует
Водоотведение: отсутствует



Целевое (приоритетное) назначение земельного участка.
Иные виды разрешенного использования



Удаленность от административного центра муниципального образования, на территории которого расположена инвестиционная площадка, и от г. Вологды.
Удаленность от районного центра город Белозерск 23 км



Контактное лицо
Инвестиционный уполномоченный
Хансен Светлана Владимировна,
(81756)2-16-46,
finupr03@vologda.ru
Начальник Управления имущественных отношений администрации округа
Шашкина Светлана Александровна,
(81756)2-11-93,2-34-99
shashkina@belozer.ru

8. ИНВЕСТИЦИОННАЯ ПЛОЩАДКА

Земельный участок



Тип объекта
Земельный участок



Местоположение инвестиционной площадки
Вологодская обл., Белозерский р-н



Площадь инвестиционной площадки
2,08 га



Кадастровая принадлежность земельных участков под инвестиционной площадкой с указанием правового статуса и собственника участка, вида права, срока права.
35:03:0203003:231
Категория земель: земли сельскохозяйственного назначения. Государственная неразграниченная собственность. Разрешенное использование: для сельскохозяйственного использования



Условия предоставления инвестиционной площадки инвестору.
Продажа или аренда



Санитарно-защитная зона прилегающих предприятий и организаций, жилых массивов и прочих объектов, расположенных в радиусе 1 км от границ инвестиционной площадки.
Утвержденные санитарно-защитные зоны отсутствуют.



Наличие объектов инженерной и транспортной инфраструктур (газоснабжение, электроснабжение, автомобильная дорога, водоснабжение и водоотведение) с указанием точек подключения и наличия свободных мощностей.

Электроснабжение: отсутствует
Теплоснабжение: отсутствует
Водоснабжение: отсутствует
Водоотведение: отсутствует



Целевое (приоритетное) назначение земельного участка.
Иные виды разрешенного использования



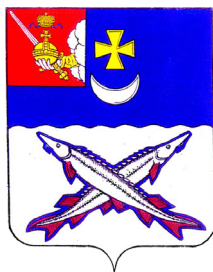
Удаленность от административного центра муниципального образования, на территории которого расположена инвестиционная площадка, и от г. Вологды.
Удаленность от районного центра город Белозерск 23 км



Контактное лицо
Инвестиционный уполномоченный
Хансен Светлана Владимировна,
(81756)2-16-46,
finupr03@vologda.ru
Начальник Управления имущественных отношений администрации округа
Шашкина Светлана Александровна,
(81756)2-11-93,2-34-99
shashkina@belozer.ru







АДМИНИСТРАЦИЯ
БЕЛОЗЕРСКОГО
ОКРУГА

